

# MAEJO

SCHOOL GUIDE 2024



## 校歌

光をともしものこそ  
世は呼べ  
光をともしものと  
われらならめ  
あだに日毎を  
すごすべきやは  
心ひそめて光の知慧と  
光の心を育くむは今



## 群馬県立前橋女子高等学校

Maebashi Girls' Senior High School



## 校訓

1. 賢く
2. 明るく
3. 強く
4. 気高く

## 校長挨拶

校長 松村 敏明

本校は創立114年目を迎えた歴史と伝統ある女子高校です。これからの時代を担うリーダーとして、様々な分野で活躍できる人材の育成を目指しています。生徒達は高い目標を持ち、互いに切磋琢磨し勉学に励んでいます。部活動や学校行事にも熱心に取り組んでいます。生徒達には、こうした活動をとおして、人間的にも大きく成長して欲しいと思っています。

現在、本校は文部科学省から3度目の「スーパーサイエンスハイスクール(SSH)」の指定を受けています。本校のSSHでは、「答えのない問いに対して、失敗を繰り返しながら挑み、学び続けられる科学技術人材の育成」がテーマで、授業はもちろん、高大連携等により様々な魅力的な取り組みが用意されています。1年生から3年生まで全生徒がこのプログラムに参加し、探究的な活動を行っています。また、令和5年度より、国際理解教育の一環としてイギリスでの海外研修を実施しており、本校の新たな特色として期待しています。

中学生の皆さん、高校3年間は、その後の人生に大きな影響を及ぼす大切な時期です。前女の恵まれた教育環境で、自らの可能性を大きく開花させてみませんか。

## 教育目標

1. 学力の強化
2. 人格の陶冶
3. 心身の鍛錬
4. 品性の涵養

## 学科・教育課程の特色

全日制の普通科です。様々な進路に対応した教育課程が編成されています。

- 55分・6時間授業
- 3学期制
- 多面的な学力養成と入試動向に配慮したカリキュラム
- 2年次より文系・理系の2コース制
- 第3学年の英語コミュニケーションⅢは習熟度別学習、数学は少人数学習
- 芸術は入学時に音楽・美術・書道のいずれかを選択
- SSH指定に伴い、科学的探究Ⅰ・Ⅱを全員履修



## 令和7年度 入学者の実施予定カリキュラム

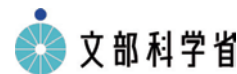
(変更となる可能性もあります)

時間数	1	2	3	4	5	6	7	8	9	10	11	12	13	14	15	16	17	18	19	20	21	22	23	24	25	26	27	28	29	30	31	32	33
1年	現代の国語	言語文化	地理総合	歴史総合	数学Ⅰ	数学Ⅱ	数学A	SS物理基礎	SS生物基礎	体育	保健	音楽Ⅰ 美術Ⅰ 書道Ⅰ	英語コミュニケーションⅠ	論理・表現Ⅰ	SS家庭基礎	科学的探究Ⅰ	LHR																
2年	文系	論理国語	文学国語	古典研究	日本史探究 世界史探究	世界史探究 音楽研究Ⅰ 美術研究Ⅰ 日本史探究	公共	数学Ⅱ	数学B	数学C	SS化学基礎	体育	保健	英語コミュニケーションⅡ	論理・表現Ⅱ	SS情報Ⅰ	科学的探究Ⅱ	LHR															
	理系	論理国語	古典研究	地理探究	公共	数学Ⅱ	数学B	数学研究Ⅰ	SS化学基礎	SS化学	SS物理 SS生物	体育	保健	英語コミュニケーションⅡ	論理・表現Ⅱ	SS情報Ⅰ	科学的探究Ⅱ	LHR															
3年	文系	論理国語	文学国語	古典研究	世界史セミナー	日本史セミナーA	政治・経済 音楽研究Ⅱ 美術研究Ⅱ	日本史セミナーB	物理・化学基礎セミナー 化学・生物基礎セミナー	英語研究	数学セミナー	体育	英語コミュニケーションⅢ	論理・表現Ⅲ	総合的な探究の時間	LHR																	
	理系	論理国語	古典研究	地理セミナー 政治・経済	数学Ⅲ	数学C	数学研究Ⅱ	SS化学	SS物理 SS生物	体育	英語コミュニケーションⅢ	論理・表現Ⅲ	総合的な探究の時間	LHR																			

希望者(放課後): SS探究(1単位/1・2年)、科学的探究Ⅲ(1単位/3年)

## スーパーサイエンスハイスクール(以下SSH)とは、

文部科学省が行う取組で、指定された高等学校等において、課題研究活動を中心とした先進的な教育を実施するとともに、創造性、独創性を高める指導方法、教材の開発等を行うものです。令和5年度時点では全国で218校(群馬県では4校)が指定されており、各SSH校が学校の実態に合わせて独自のプログラムを実施しています。



## 前女のSSH目標

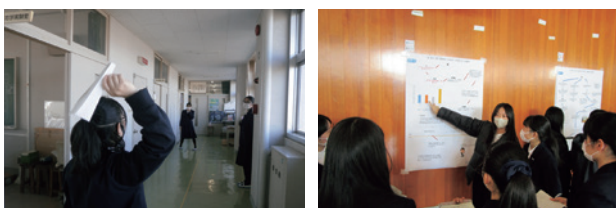
### 答えのない問いに対して、失敗を繰り返しながら挑み、学び続けられる科学技術人材の育成

前女のSSHの特徴は「失敗(間違い)、やり直し」を中心に置いたプログラムという点です。めまぐるしく変わる現代社会において、皆さんはこれからきっと前例のないことに多く出くわすことでしょう。前例のないことに失敗はつきものです。たくさん失敗してそこから学べた人が、自分の人生の舵を自分自身でできて進んでいけると考えています。しかし、失敗は大事と知っていても、実際には失敗できる環境はあまり充実していません。だからこそ、本校では課題研究を「たくさん転んで、起き上がり方を学べる場」にするべく、プログラムの開発と改善を10年以上続けてきました。課題研究に取り組むと、うまくいかずもやもやした気持ちになることも多いかもしれませんが、しかし、その中で学び成長してきた実感は、卒業後の皆さんの生き方をきっと支えてくれるものとなるでしょう。SSHでは、皆さんの失敗を歓迎します。

## 1 学年

### 科学的探究Ⅰ(週1回の授業)

選択テーマで1年かけてグループで研究を行います。初めての研究はきっと想定外の連続になることでしょう。でも、それがいい!その失敗の経験から、実践を通して、研究に必要な知識・技能や考え方を学んでいきます。



## 2 学年

### 科学的探究Ⅱ(週1回の授業)

自由テーマで1年かけて個人 or グループで研究を行います。2学年の特徴はその自由度です。自由度の広さから、最初は何をしていいかわからず、戸惑うかもしれません。しかし、この手探りで試行錯誤を繰り返していく経験こそが、答えのない問いに対してどのように取り組んでいったらよいか、その学び方の学びにつながっていきます。



## 3 学年

### 総合的な探究の時間(週1回の授業)

2学年の研究を引継ぎ、これまでの研究成果をまとめる活動を通して、探究活動における学びを自らに根付かせます。

### SS 探究・科学的探究Ⅲ(1～3年希望者)

放課後に研究活動を行う、より高い次元で研究をしたい人向けのプログラムです。



群馬県SSH等合同成果発表会での研究発表の様子

発表会で研究成果の発表を繰り返しながら、研究の質を高めていきます。

3学年まで続けた生徒は、その成果を論文にまとめ、科学コンクールなどに投稿します。

### SS-Lecture(1～3年希望者)

校内や校外で大学教授などの特別講義を実習とともに学べます。



つくばサイエンスツアー

研修



菅平高原研修



薬学講座

講座



生命科学講座

### SSを付した科目

探究的なアプローチで学習します。

- SS物理基礎(1年) ■SS生物基礎(1年) ■SS家庭基礎(1年)
- SS化学基礎(2年) ■SS情報Ⅰ(2年)
- SS物理(2・3年理系選択) ■SS化学(2・3年理系) ■SS生物(2・3年理系選択)



# 進路・学習指導

「高い目標」、「進路希望の実現」、「主体的な進路研究」、「快適な学習環境」、  
「適切な情報提供・進路相談・学習支援」

- キャリア教育(正しい職業観・勤労観の育成)のもとでの3年間を見通した進路指導
- 幅広い情報収集と迅速な情報の提供
- 資料が充実した進路指導室
- 補習授業等の充実(平常時早朝と長期休業中の各種講座<1~3年生>・夏季校内集中学習会<1~3年生:5日>)
- 新しい学力観、新入試を見ずえた「MJキャリアプラス」の創設

## 進路指導部より

前女の授業には学問の面白さがぎゅっと詰まっています。知的好奇心を持って授業や家庭学習に取り組むことで、楽しさが倍増するでしょう。きめ細やかな学習指導と進路指導がみなさんの夢の実現をサポートします。大きな夢を持ち、高い目標に向かってください。MJ, be ambitious!

## 過去3年間の大学合格状況

### ■ 国公立大学

合格者数(現役数)

大学名	R6年度入試	R5年度入試	R4年度入試
北海道	2 (2)	3 (1)	3 (3)
弘前	1 (0)	0 (0)	1 (1)
岩手	1 (1)	3 (3)	0 (0)
東北	11 (11)	11 (11)	8 (8)
秋田	0 (0)	1 (1)	2 (2)
山形	7 (6)	6 (5)	1 (1)
筑波	6 (6)	10 (10)	5 (5)
宇都宮	2 (2)	1 (1)	4 (4)
群馬	33 (31)	32 (30)	48 (44)
埼玉	4 (4)	3 (3)	4 (4)
千葉	6 (6)	7 (6)	6 (6)
お茶の水女子	1 (1)	0 (0)	2 (2)
東京	0 (0)	3 (2)	3 (3)
東京医科歯科	3 (3)	2 (2)	1 (1)
東京外国語	3 (3)	0 (0)	2 (2)
東京学芸	5 (4)	1 (1)	2 (1)
東京工業	1 (1)	0 (0)	1 (0)
東京農工	4 (4)	2 (2)	4 (4)
一橋	0 (0)	1 (1)	0 (0)
横浜国立	1 (1)	3 (3)	1 (1)
新潟	9 (9)	12 (12)	5 (5)
富山	3 (2)	4 (3)	8 (8)
金沢	6 (6)	9 (8)	4 (4)
信州	4 (4)	8 (8)	6 (6)
名古屋	1 (1)	1 (1)	2 (2)
京都	3 (3)	0 (0)	1 (1)
大阪	6 (6)	2 (2)	2 (2)
神戸	1 (1)	2 (2)	0 (0)
九州	1 (1)	0 (0)	0 (0)
福島県立医科	3 (1)	3 (3)	1 (1)
高崎経済	8 (8)	12 (12)	14 (14)
前橋工科	2 (2)	1 (1)	1 (1)
群馬県立女子	6 (6)	1 (1)	4 (4)
県立県民健康科学	3 (3)	1 (1)	5 (5)
東京都立	1 (1)	3 (2)	3 (3)
横浜市立	4 (4)	0 (0)	3 (3)
その他	17 (17)	29 (27)	24 (21)
合計	168 (160)	174 (162)	181 (172)

### ■ 私立大学

合格者数(現役数)

大学名	R6年度入試	R5年度入試	R4年度入試
自治医科	1 (1)	1 (1)	0 (0)
獨協	7 (7)	0 (0)	21 (21)
青山学院	20 (20)	13 (13)	10 (10)
学習院	21 (20)	6 (4)	6 (6)
北里	12 (12)	15 (14)	17 (17)
慶應義塾	17 (15)	24 (20)	8 (7)
國學院	9 (9)	3 (2)	2 (2)
国際基督教	0 (0)	2 (2)	1 (1)
駒澤	11 (11)	31 (31)	10 (9)
芝浦工業	15 (15)	26 (25)	19 (14)
順天堂	7 (7)	5 (5)	5 (4)
上智	10 (10)	15 (10)	2 (1)
成蹊	23 (22)	11 (10)	14 (13)
中央	41 (38)	34 (30)	33 (33)
津田塾	12 (12)	14 (14)	21 (20)
東京女子	23 (23)	23 (23)	26 (24)
東京農業	17 (17)	19 (19)	7 (7)
東京理科	31 (29)	34 (27)	23 (15)
東洋	43 (43)	50 (48)	55 (54)
日本	18 (17)	32 (29)	36 (33)
日本女子	6 (6)	13 (11)	5 (4)
法政	38 (37)	27 (22)	25 (23)
明治	61 (61)	51 (46)	32 (29)
明治学院	23 (23)	15 (13)	19 (19)
明治薬科	7 (5)	2 (2)	1 (1)
立教	38 (38)	44 (38)	49 (43)
早稲田	32 (30)	30 (30)	40 (37)
同志社	6 (6)	4 (4)	0 (0)
立命館	7 (7)	11 (9)	9 (5)
関西	1 (1)	4 (3)	1 (0)
その他	223 (207)	330 (318)	333 (304)
合計	778 (749)	889 (823)	831 (755)

### ■ 過去3年間の難関大・医学科合格状況

	R6年度入試	R5年度入試	R4年度入試
難関10大学	26 (26)	23 (20)	20 (19)
国公立大学医学科	23 (19)	14 (8)	8 (7)



# 未来の3年間へ Q&A

## Q. 授業は難しい? 雰囲気は?

**A.** 高校では難易度、学習量ともに中学時に比べ各段にアップします。授業の予習や復習は前女生には欠かせません。授業は大学受験に十分対応するものとなっていますが、それ以上に学ぶことの楽しさ、奥深さを存分に感じることができます。前女生にはめり張りがあり、にぎやかな休み時間から一変し集中した授業が始まります。



## Q. 学習の評価方法は? テストの回数は?

**A.** 評価は、普段の学習態度に加え、主に定期考査による学習内容の達成度などで総合的に評価をします。

定期考査は年5回。その他、春・夏・冬休み明けに実力テストが実施されます。



## Q. 部活動は活発? 学習との両立は?

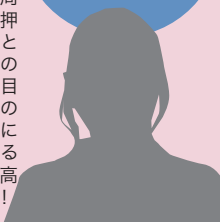
**A.** 1年次の部活動加入率は9割近くで、3年間続ける人がほとんどです。部活動に真剣に取り組んでいる人は学習成績も良好です。

## OGからのひとこと

### 最高の3年間

前女には個性豊かな子が集まっているので日々の学校生活が充実するのももちろん、周りの勉強への意欲に背中を押され自分自身も勉強に励むことができます。また、学校行事の盛り上がりや部活動・個々の目標に向かって励む姿も前女の強みです。それぞれが目標に向かって最大限に努力できる環境が整っている前女で最高の3年間を過ごしてください!

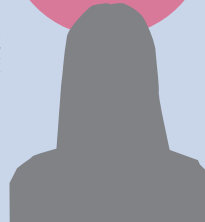
進学先  
群馬大学 共同教育学部  
社会専攻



### 充実した高校生活

前女に入ったら勉強ばかりでつらいのかなと不安に思っているかもしれませんが、心配無用です。前女には勉強にも部活動にも行事にも全力で取り組める環境が整っていて、最高に楽しい高校生活を送ることができます。また、周囲には高い志を持った仲間がいるため、お互いに刺激し合いながら成長できます。みなさんも前女で充実した最高の3年間を過ごしませんか?

進学先  
東北大学 工学部  
電気情報理工学科



### 前女で最高の3年間を

私が前女で勉強を頑張ることができたのは、先生に質問したり自習室で朝早くから勉強したりする、志の高いクラスメイトや先輩がいたからです。共に高め合うことのできる環境が、前女にはあります。そして、生徒の学びを全力でサポートしてくださる先生方がいます。このような環境で、ぜひ充実した3年間を過ごしてください。

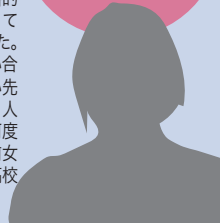
進学先  
京都大学 文学部  
人文学科



### ビバ! 前女!!

私は音楽部に所属しており、二年生になると部長を任せていただけるようになったり、受験勉強を本格的に開始したりと目まぐるしくとても楽しい日々を過ごしていました。卒業した今でも頻りに会って笑い合えるような人生の友や素晴らしい先生方に出会うこともできました。人生でたった一度の高校三年間、何度人生をやり直したとしても私は前女を選びます。ぜひ前女で素敵な高校生活を送ってくださいね!

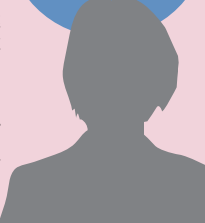
進学先  
慶應義塾大学 総合政策学部  
総合政策学科



### 最高の環境

前女ではみんなが勉強に励んでいるので、めめ事も少なく、お互いを尊重し高めあっています。その中で気の合う友達にも出会えます。先生たちは大学受験のためだけではなく、その教科を好きになれるような授業をしてくれるので、とてもおもしろいです。みなさんもぜひ前女で充実した3年間を過ごしてください。

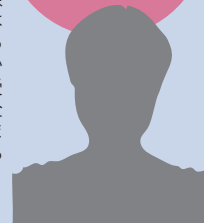
進学先  
東京工業大学 工学院



### 自分らしさを描ける場所

私は陸上が好きで全国大会の経験もでき、3年の10月まで部活三昧の生活をしていました。受験大丈夫か!? 心配無用です! 前女は各々の目標へと背中を押し合える仲間、導いてくださる先生方ばかりです。だからこそ部活、大学受験共に妥協せずに目標を掲げて全力を注ぎ、実現することができました。自分を最大限に引き出せること間違いなしの前女で最高の3年間を過ごしてみませんか?

進学先  
早稲田大学  
スポーツ科学部



### 悔いなしの3年間

勉強はもちろん部活や校外活動まで、前女でなら興味のあることに思う存分挑戦できます。私も部活だけでなく学習支援ボランティア、知事への提言会、合唱団などの校外活動をしていました。様々なことに躊躇わず挑戦できたのは、個性豊かな仲間たちから刺激とアドバイスをもらえたおかげです。ぜひ皆さんも前女で盛り沢山な3年間を過ごしてください。

進学先  
東北大学 法学部



### 「よくばり」が叶う学校

前女では勉強や部活、行事などに打ち込むことができます。私は光慧祭実行委員長を務めさせて頂きました。精一杯企画・運営をして、前女生や来場者の方々に喜んで頂けた思い出は、一生の宝物です。また、先生方の手厚いご指導や、志高い仲間存在もあり、初めは手の届かなかった憧れの進路も実現できました。皆さんも前女で「よくばり」を叶えてみませんか?

進学先  
東北大学 医学部  
医学科



### アメリモマケズ

アメリモマケズ、理科室の暑さにもマケズ、論文の提出締め切りにもマケズ又夫な心を持ち、一日に二時間(平日)(ちなみに土曜日は一日中!)実験と論文作成をスル、ソウイウモノニワタシタチハナッタ。ふざけてしまいましたが、前女は好きな時に好きなだけ研究を行えて、先生も熱心に相談に乗ってくれる最高の学校です。ぜひ前女で楽しい研究ライフを!

進学先  
東北大学 理学部  
工学部





# 前女の行事

4月  
April

- 入学式
- 新入生歓迎会
- 開校記念式典



入学式

## 生徒会活動は活発？

生徒会本部を中心に、各種委員会の活動はたいへん活発です。特に、文化祭・体育祭・新入生歓迎会・予餞会では生徒実行委員会が組織され、その企画・運営を担当します。その他に、前女では、学校行事等の様々なシーンで様々な活躍の舞台が待っています。

5月  
May

- 生徒総会・総体壮行会

6月  
June

- 光慧祭(文化祭・隔年)
- 生徒会選挙
- 進路講演会 **3年生**
- PTA 進路講演会(保護者向け)



光慧祭



体育祭

7月  
July

- 球技大会

8月  
August

- 夏季校内集中学習会
- SSHつくばサイエンスツアー



予餞会



修学旅行

9月  
September

- 体育祭(隔年)
- 進路講演会 **1年生**

10月  
October

- 生徒総会
- スペシャリストガイダンス **2年生**



SSH

11月  
November

- 修学旅行 **2年生**
- 大学企業訪問 **1年生**
- 進路講演会 **2年生**
- 保護者向け講演会(PTA生活委員会主催)

12月  
December

- 予餞会
- 校内自主学習会 **3年生**



歌留多大会

1月  
January

- 歌留多大会 **1年生**
- SSH公开发表会

2月  
February

- SSH冬の菅平研修

3月  
March

- 卒業式
- 合格体験談 **1・2年生**
- イギリス ケンブリッジ研修



イギリス ケンブリッジ研修

多様な  
生態系の中で  
私らしく

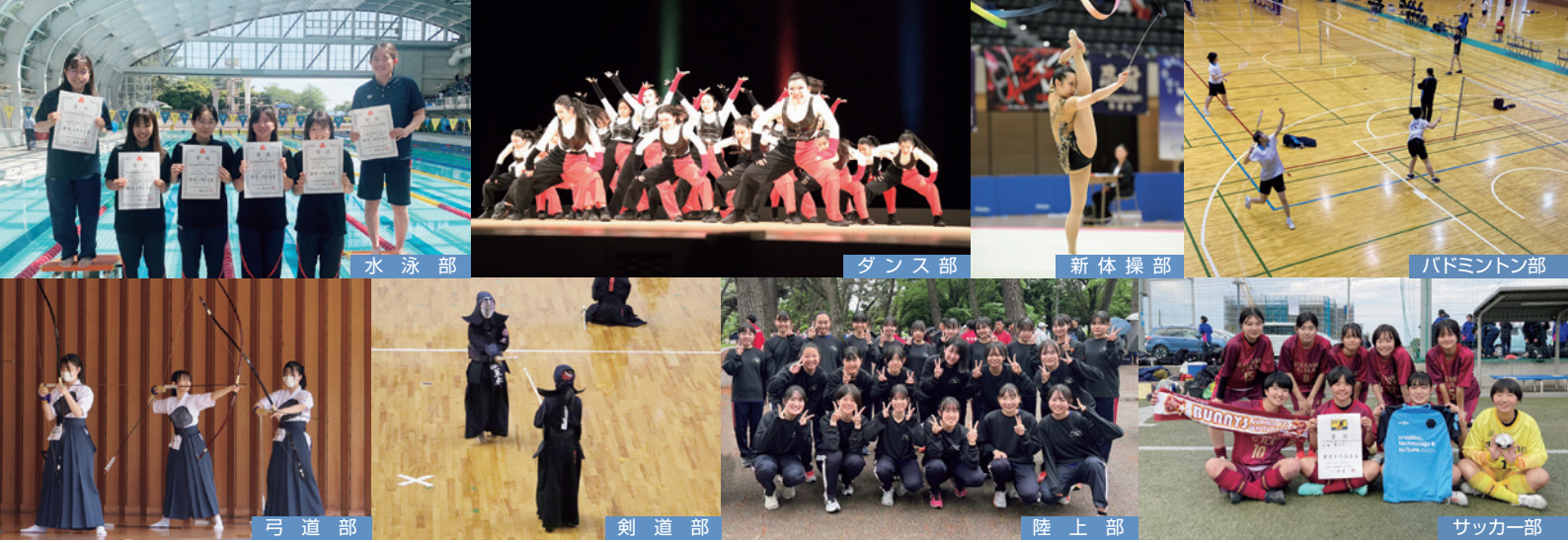
生徒会長

前女に興味を持ってくれたその君へ! そんな貴方に前女の先輩として前女の魅力を紹介したいと思います。私が思う前女の魅力は「私らしく生きられる」ということ! 前女には個性溢れる多様な人が生息しています。そして、それぞれが違いを認め合って互いに尊重しているので、支え合い、助け合いながら毎日を過ごすことができます。

高校生は自分自身について悩んだり、人と比べてしまうことが多い時期だと思いますが、前女で生活していくうちに自分とは違う価値観の人に出会ったり、先生方からたくさんのことを教えていただいたりすることで自分を大切にしながら向き合っていくことができます。勉強はもちろん大変ですが、進路実現に向けて一人一人が頑張っている、仲間と一緒に頑張ろうと思える環境が整っています。勉強以外にも部活や行事にもメリハリをつけて全力を尽くすので、それぞれの個性が集結した文化祭や体育祭は本当に楽しく一生忘れられない思い出になります! そんな前女の生活はきっと貴方のことをさらに輝かせてくれることでしょう。

もし、貴方が勉強も部活も頑張りたい、行事も楽しみたい、そして、自分らしく高校生活を送りたいと思っているのなら、私たちと一緒に前女で過ごしてみませんか?





水泳部

ダンス部

新体操部

バドミントン部

弓道部

剣道部

陸上部

サッカー部

学芸関係 (19部)				運動関係 (16部)			
演劇	音楽	書画	道楽	陸上競技	バレーボール	水泳	新体操
英語ディベート	ギター・マンドリン	茶新	道楽	テニス	ダンス	空手	道
吹奏楽	美術	JRCユネスコ	道楽	ソフトテニス	ソフトボール	サッカー	
		L R I	道楽	卓球	山岳		
			道楽	バドミントン	弓道		
			道楽	バスケットボール	剣道		
			道楽				
			道楽				
			道楽				
			道楽				
			道楽				
			道楽				
			道楽				
			道楽				
			道楽				
			道楽				
			道楽				
			道楽				
			道楽				

〈詳しい活動内容や活動実績については本校 Web ページに掲載してあります〉

## 前女の魅力って何？

### 「全力になれる学校！」

#### 卓球部

前女の魅力は何と言っても「何事にも全力を注ぐ」意欲の高さと、それを実行に移している多くの仲間達の存在です。

私は、入学早々行われた新入生歓迎会で、予想を遥かに上回る異様なテンションの高さと熱狂ぶりに度肝を抜かれました。この日に、前女の洗礼を受け、圧倒されながら真の前女生活の三年間に突入しました。前女は県内では有名な進学校なので勉強に励む人があるのはもちろん、多くの人がそれだけに納まることなく、部活動や行事、課外活動、推し活等様々なことに全力を注いでいます。多くの人がそうしているので、自然と私もそうなっていました。

また、私は運動部に所属し、勉強と部活の両立が至上命題でした。放課後の練習、土日も両日試合や練習が入ることもあり、はつきり言って疲れ切ってしまう勉強どころではないことが多々ありました。でもそんな中でも県外遠征に行く電車の中で勉強したり、疲れに負けず僅かな時間を使って頑張る仲間を見て、自分を鼓舞しました。逆に私は体を動かすことが好きなので、1日中机に向かっていられるより、ある程度運動してからのほうが勉強に集中できると感じました。やはり中途半端ではなく、何事も一生懸命行うことは気持ちがいいものです。一生懸命行った結果であれば、後悔ありません。前女には、そんな全力を注ぐ仲間たちがたくさんいて、お互いに良い刺激を与え高め合っている素晴らしい環境です。ぜひ皆さんもそんな環境に身を置いて、熱くて濃い三年間を過ごしてみませんか。

### 「何事も全力で楽しむ学校！」

#### 演劇部

前女は、県内の様々な地域から、多様な個性を持った人たちが集まっています。どんな人も受け入れて認め合うし、仲間として切磋琢磨していく雰囲気があるので、居心地がよく、自由に自分らしく毎日を過ごしていけます。それが充実した学校生活を送ることに繋がっていると感じます。私が入学して驚いたのは、前女生の興味を持ったことを探求する姿勢です。部活や推し活、ゲームに作曲、そして勉強などなど、いろんなことに夢中になって楽しみながら、頑張っています。

皆さんの中には、前女=勉強ができる人の集まりというイメージから、入学後に上手くやっっていくのか不安に思う人がいるかもしれませんが、文化祭や体育祭が楽しいのはもちろん、学年集会や合格体験談、寂しいはずの離任式までもが前女生のパワーで楽しいものになったりと、どんなことも全力で楽しもうとする人たちの集まった素敵な学校でもあります。夢に向かって頑張りたい人、自分らしくいたい人、個性を見つけない、または磨きたい人にとって前女は素晴らしい環境です。ぜひ体感してほしいと思います。

### 「なりたい自分になれる学校」

#### 弓道部

前女に入学してから、私は私らしく自分が理想としている自分になれたと思います。前女のみならず一人一人に個性があってお互いに個性を尊重して個性をより発揮しています。

一人一人個性を持っている分、前女生は諦めが悪い。部活にしろ学校行事にしろ限界を超えて挑戦し続けている人が沢山います。前女に入った人がそうではなく、前女に入ったことでみんなが助け合って「諦めない」ことを知っているのだと思います。だからこそ前女に来て大変な事があると思いますが、前女だからこそ得られるものが沢山あります。前女生になってなりたい自分になりましょう！

### 「自分の好きを追求できる場所」

#### 剣道部

前女の魅力は自分の「好き」をとことん追求できる環境が整っていることだと思います。私が前女に入学して驚いたのは、前女生の「多様さ」でした。前女生は勉強も部活も行事も、全てに全力で取り組み、全力で楽しみます！そこには、前女生それぞれの個性がぎゅーっと詰まっています。前女には、人の「好き」を否定せず、一人ひとり輝く個性を持つ生徒が、それぞれに楽しく活動できるような雰囲気があります。全力で推し活するもよし、食に命をかけるもよし、過ごし方は何でもありです！

また、個性あふれる仲間と囲まれての学習も、私にとっては他とは比べ物にならないほど刺激的なものでした！この二年間で、人を介して様々な世界に触れ、視野が大きく広がったように感じています。これも前女の「多様さ」あつてのものです！

みなさんも最高に刺激的な前女で、自分の「好き」を発見しませんか？

### 「新しい自分を発見できる場所」

#### 文芸部

前女の魅力は、自分の興味を追求できる環境が整っていることだと思います。

入学当初は前女を「勉強中心の学校」と思っていたのですが、実際はそんな事は無く、多種多様な部活に学校行事が揃っている学校でした。特に、学校行事での盛り上がりには「この人達は本当にあの前女生なのか……？」といつも驚きます。そうやって学校行事を全力で楽しみながら、やるときは別人のような集中力を発揮できるのが前女生の良い所です。

また、私は先輩に勧誘されて文芸部に入ったのですが、今では文芸活動が私の大切な趣味と言えるまでになりました。前女は運動部も文化部も様々なものがあるため、自分の新たな趣味を見つけに未経験の部活に入ること、今ある自分の趣味を追求することもできるのも魅力の1つです。

皆さんも、前女で「黄金の1000日」を過ごしてみませんか？

### 「ありのままの自分でいれる場所」

#### 華道部

私が前女に入るまでは、三年間勉強漬けの毎日なのだろうと思っていました。しかし、新入生歓迎会や体育祭などの行事を通して、前女のイメージがガラッと変わりました。

前女には本当に色んな人がいます。趣味や推し、得意なことなど全員が違っているけれどそれを隠さず「私は〇〇が好き！」と発言できる、そんな場所です。色んな人がいるからこそ、新しい発見ができたり楽しい学校生活を過ごせます。勉強だけじゃない前女の魅力はもっともっとあります！その魅力をぜひ発見してみてください！

前女は勉強はもちろん、部活や課外活動、行事など熱中できるものがたくさんあり、周囲の環境も心強くて前女での生活がかけがえのない思い出になるはず。そんな思い出と一緒に作ってませんか？





中庭



学習室



進路指導室



図書室



体育館



トレーニングルーム

## 施設・設備

- 2クラス宿泊可能な光慧館（合宿所）
- 機器の充実したトレーニングルーム
- 十分なスペースを持った2つの体育館
- 最新機器がそろっている視聴覚教室
- 早朝 7:00 から夕方 5:40 まで使える  
冷暖房完備の3つの学習室
- 進路資料を完備した進路指導室
- 県内屈指の蔵書数を誇る図書室

## 沿革

### 学校の歴史

明治 43 年 前橋市立高等女学校として設立される  
 明治 45 年 群馬県立前橋高等女学校となる  
 昭和 23 年 群馬県立前橋女子高等学校となる  
 平成 22 年 創立百周年記念式典を行う  
 平成 25 年 スーパーサイエンスハイスクール(SSH)  
 の第1期目の指定を受ける  
 平成 30 年 スーパーサイエンスハイスクール(SSH)  
 の第2期目の指定を受ける  
 令和 3 年 創立百十周年記念式典を行う  
 令和 5 年 スーパーサイエンスハイスクール(SSH)  
 の第3期目の指定を受ける

### 卒業生数 在校生数 校章の由来

33,762 名（令和5年度まで）  
 普通科 21 学級 828 名（5/1 現在）  
 「M」の白は清純、「高」の青はすがすがしく明るく、  
 新時代に立ち向かう若者の息を象徴しています。

前女は  
 “ちょっと欲張りな行動派”の  
 生徒を待っています

- ★部活動や生徒会活動に本気で取り組み充実した高校生活を送る中で、将来に向けて学力を身に付け進路実現を果たしたい（学習と部活動を両立させて頑張りたい）。
- ★伝統的校風のもとで文化的・芸術的な感性を磨き、様々な能力や資質を身に付け人間力を高めたい。

## 群馬県立前橋女子高等学校

- 所在地 〒371-0025 前橋市紅雲町2丁目19-1
- 電話番号 027-221-4188
- F A X 027-243-2676
- U R L <https://maejo-hs.gsn.ed.jp/>

